

# İlkyardım

Dr. Ülgen GÜLLÜ

17.01.2018



Gölbaşı İlçe Jandarma Komutanlığı Trafik Birimi için özel olarak hazırlanmıştır,  
genel ilkyardım eğitimlerinde kullanılması uygun değildir.

# SUNUM PLANI

- Sunumun amacı
- Görev ile ilgili önemli hususlar ve önlemler
- 112'yi arama (sistemin işleyişi ve hızlı haberleşme)
- İlk yardımın temeleşmeleri
- Değişik senaryolar ile ilkyardım becerileri kazandırılması
- Soru-cevap

# SUNUMUN AMACI

- Gölbaşı İlçe Jandarma Komutanlığı tarafından trafik biriminde çalışan jandarma personeli için **temel ilk yardım eğitimi** talep edilmiştir.
- Sertifikalı ilk yardım eğitimi sadece İl Sağlık Müdürlükleri tarafından ücreti mukabili yapılmaktadır ve uzun süren bir eğitimidir.
- Mevcut sunum, sertifikasyona yönelik olmayıp, sahada rastlanan sorunlara bir bakış açısı geliştirmek, temel ilkyardım tekniklerinin yanı sıra yaşanan örneklerden yola çıkılarak önlemler konusunda farkındalığı arttırmak amaçındadır.

# SUNUMUN YAPISI

- Sunum sahadan edinilen tecrübeler ışığında Jandarma ve Emniyet trafik personelinin ihtiyacına uygun olarak standart ilk yardım seminerlerinde bulunmayan kişisel önlemler, yol önlemleri, kaza önleme çalışmaları vb içermektedir.
- Sunum sırasında sahada bulunan malzemelerin nasıl değerlendirilebileceği senaryolar üzerinden ihtiyaca uygun olarak seçilecek ve uygulama yapılacaktır.

# YOLLARDA NELERLE KARŞILAŞIYORUZ?

- **Görev yeri** (Alan özellikleri, görüş mesafesi, korunak düzeyi, pusu tehlikesi, telefon-telsiz irtibatı varlığı)
- **Görev zamanı** (Günün hangi saatidir? İnsan biyolojik saatine göre anlamı)
- **Görev gününün önemi** (Bayram, anma, tehlikeli günler)
- **Mevsim koşulları** (kar, yağmur, sis, rüzgar, şimşek, dolu, nem oranı, sıcaklık-soğukluk)
- **Ekibin özellikleri** (Birlikte çalışma tecrübesi, donanım, tatbikat)
- **Bireyin özellikleri** (Yorgunluk, uykusuzluk, hastalık, moral, merak, tecrübe düzeyi vb)
- **Olayın özellikleri** (Belirli bir hedefe kilitlenme, baskı altında olma, hızlı sonuç gerektiren işler)



IHA

Aydın-İzmir otoyolunda 11 Ocak'ta meydana gelen trafik kazasına müdahale ederken başka bir aracın çarpması sonucu ağır yaralanan polis memuru İbrahim Karaarslan şehit oldu.

Aydın-İzmir otoyolunda 11 Ocak 2016 tarihinde gizli buzlanma yüzünden meydana gelen 4 aracın karıştığı zincirleme trafik kazasında 9 kişi yaralanmıştı. Meydana gelen ilk kazaya müdahale eden Aydın Emniyet Müdürlüğü Bölge Trafik Şube Müdürlüğü'nde görevli polis memuru İbrahim Karaarslan, bölgede kontrolden çıkan bir otomobil ile bariyer arasında sıkışarak ağır yaralanmıştı.

# Kazaya müdahale ederken kaza geçirdi

© 14 Şubat 2017 Salı 12:12

27120

Ereğli Haber



Zonguldak-İstanbul karayolunda sabah saatlerinde meydana gelen maddi hasarlı kazaya müdahale eden trafik polislerinin aracına karlı yolda kayan başka bir minibüs çarptı. Kazada yaralanan bir polis memuru hastaneye kaldırıldı.

noktası olan Özcan Mahallesi, Elmalı Caddesi üzerindeki polis güvenlik noktasında uygulama yapan polis memurlarından Olgun Gülay (46) saat 21.30 sıralarında bir aracı durdurmak istedi.



Dur ihtarına uymayarak görevi başındaki polis memuruna çarpan ve çarpmanın etkisiyle Gülay'ı yaklaşık 40 metre uzağa fırlatan M.K idaresindeki 29 AK 111 plakalı otomobil, daha sonra olay yerinden kaçtı.

SIRADAKİ HABER

çocuk babası şehit polis memuru Gülay'ın haberini alan yakınları geldikleri Gümüşhane Devlet Hastanesi'nde fenalık geçirdi, ağıtlar yaktı.



Gümüşhane'de 2016 yazından beri göre yapan şehit polis memuru Gülay'ın cenazesi yapılacak resmi törenin ardından memleketi Trabzon'a gönderilecek. İHA



# Yol kontrolü yapan askelere TIR çarptı: 1 şehit, 2'si asker 3 yaralandı

DHA

24.10.2016 - 00:52 | Son Güncelleme : 24.10.2016 - 00:53



# Kontrol noktasına saldırı Devriye ekibine saldırı

## Yol kontrolü yapan polise saldırı



Ana Sayfa » Güncel

05.11.2014 20:46



- A | A +



**Yol kontrolü yapan iki polis pompalı saldırıda yaralandı.**

**Hasan BÖLÜKBAŞ / AKSARAY, (DHA)-** Aksaray'da yol kontrolü sırasında aracını terkedip yaya olarak polisten kaçan şüpheli Mustafa Durmaz, daha sonra pompalı tüfekle geldiği uygulama yerine depşet saçtı. Durmaz'ın silahından çıkan saçmaların isabet ettiği iki polis memuru yaralanırken, kaçan zanlının

# Sahte ihbarlar

HADETH FOTOĞRAFI



Edinilen bilgiye göre, PKK yandaşlarının, korsan gösteri yaptığı mahallelerden birinden sahte ihbarda bulunup, olay yerine geldikleri sırada polisleri uzun namlulu silahlarla tarayacağı, bu silahların da gömülü olduğu ihbarını alan polis ekipleri harekete geçti.

Geniş güvenlik önlemleri alarak silahların gömülü olduğu iddia edilen yere giden polis ekipleri, yaptıkları kazıda boru içinde ambalaj köpükleriyle korunarak saklanmış halde 2 Kaleşnikof ve bunlara ait 150 mermi ile bir de çelik yelek buldu.

Mühimmatlara el koyan polis, 10 Nisan Polis Günü'nde emniyet teşkilatına yönelik hain tuzağı yapmak isteyenleri tespit etmek için geniş çaplı çalışma başlattı.

# Lütfen tecrübelerinizi paylaşınız

- Yeni bir ekip arkadaşı aranıza katıldığında onunla ilgili ne bilmek istersiniz?
- Ekip üyeleri koordinasyonu ve işbirliğini nasıl sağlamaktadır?
- Hızlı sonuç alma baskısı ile karşılaştığınızda nasıl mücadele ediyorsunuz?
- Güvenliği ve kişisel koruma önlemlerini nasıl sağlıyorsunuz?
- Bir anınız varsa anlatır mısınız?

**Önce önlem  
devriye sırasında  
ihbara giderken/dönerken  
yol kontrolü sırasında**

**HER ZAMAN ETRAFIMIZIN FARKINDA OLMALI  
VE NEYİ NE ZAMAN NE İÇİN  
KULLANABİLECEĞİMİZİ DÜŞÜNEREK ETRAFIMIZI  
GÖZLEMELİYİZ**

- Kaza/yaralanma olmadan önce alınacak önlemler
  - Kaza/yaralanma esnasında alınacak önlemler
  - Kaza/yaralanma sonrasında alınacak önlemler

# 112 Yapısı/112'yi Aramak (Bir arama yapalım, şarj var mı??)

- Kim/ Kimler  
(Yaş, cinsiyet, yara)
- Nerede
- Ne olmuş
- Sürüyor mu/Bitti mi
- Neye ihtiyaç var
- Öncelikler ne



# İlkyardımcının özellikleri

- Öncelikle kendi güvenliği
- Sakin ve kararlı
- İnsan vücudunu ve işleyişini tanımalı
- Bilgilerini sürekli tazelemeli
- Kaynakları iyi değerlendirmeli

## Kendi güvenliğimiz için;

- Fiziksel korunma
- Kimyasal korunma
- Biyolojik korunma
- (Mikrobiyolojik korunma)
- Radyolojik Korunma

## Hangi kaynaklarımız var?



Yanımızda **güvenlik önlemi** veya **ilk yardım** için kullanabileceğimiz hangi malzemeler var?

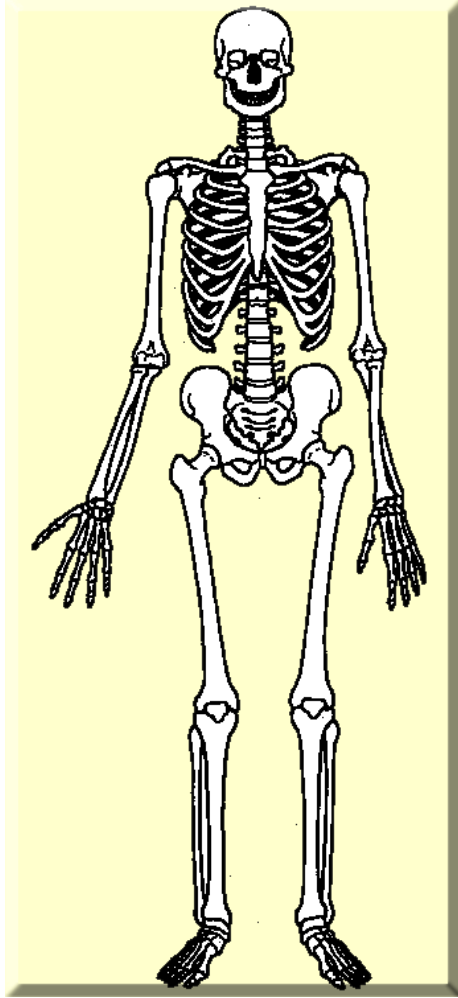




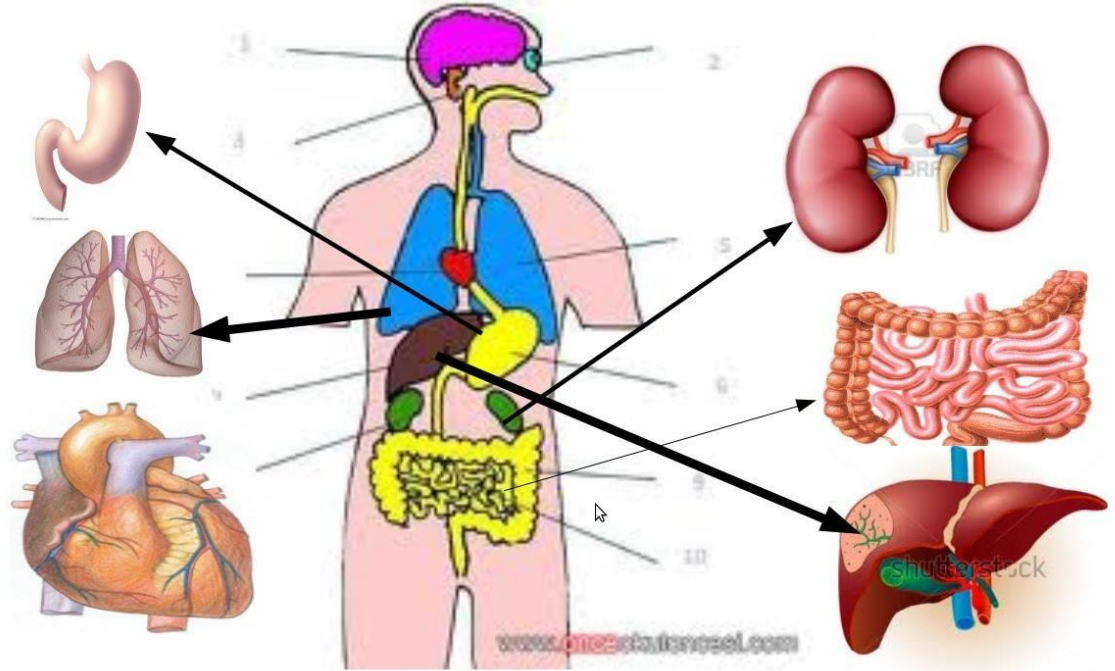
# Peki ilk yardım nedir?

- Mevcut araç gereçlerle
- İlaç kullanmadan
- Profesyonel tıbbi yardım gelene kadar
  
- Bugün anlatacağımız konularla ilk yardımcı olabilir miyiz?
- **EVET VE HAYIR.**

# İskelet, Kan, Organlar, Yapı ve fonksiyon



## İÇ ORGANLARIMIZ



# ALLAHINI SEVEN YARDIM ETMESİN

- Tedbir
- Telefon
- Triaaj
- Tanı
- Tedavi
- Taşıma

## Karga tulumba ölüme

Orhan SAAT / İSANBUL

01.07.2006 - 00:00 | Son Güncelleme: 01.07.2006 - 02:20

*Istanbul Kozyatağı'nda kaza yapan üniversiteli Umut Kızıltepe, geç gelen yardımla araçtan 'karga tulumba' çıkartıldıktan sonra hayatını kaybetti.*



# Basit bir ilkyardımcı çantası hazırlayalım

**KİŞİSEL  
EŞYALARIMIZ VE  
DOĞANIN DA HER  
ZAMAN  
ÇANTAMIZIN  
DESTEK  
OLDUĞUNU  
UNUTMAYALI**

- Sargı bezi ve hidrofil gaz
- Üçgen sargı
- Antiseptik (mikrop öldürücü)
- Flaster
- Çengelli iğne ve makas
- Bandaj
- Turnike
- Yara bandı
- Yanık örtüsü
- Eldiven

# TRAFİK KAZALARI



# Nedenleri

- Alkol
- Cep telefonu
- Sınırlı araç kullanımı
- Acele
- Dikkat dağınıklığı ve uykusuzluk
- Yaya ve şoförlerin kurallara uymaması
- Zemin bozukluğu (Riskleri gördüğünüzde 153, 155, 156)
- Hava koşulları
- Araç bakımı
- **Siz yolunuzda giderken sorun gelip sizi bulabilir...**

## Araç Bölümleri

A1	A2	⇒	On Direkler
B1	B2	⇒	Orta Direkler
C1	C2	⇒	Arka Direkler
Y		⇒	Yan Duvar
K		⇒	Kapılar
T		⇒	Tavan
P		⇒	On Panel
ÖK		⇒	On Kaput
AK		⇒	Arka Kaput

# TRAFİK KAZALARI EĞİTİM KİTABI

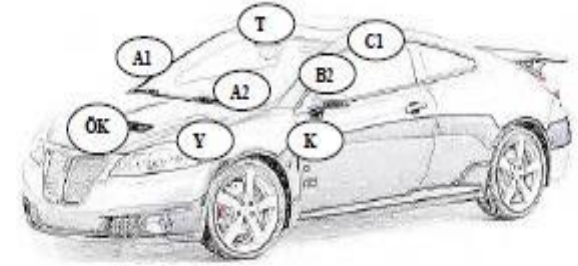
© İstanbul Büyükşehir Belediyesi

Bu yayının bütün hakları İstanbul Büyükşehir Belediyesi'ne aittir. Kamu yararına ve eğitim amaçlı çalışmalarda önceden izin almak ve kaynak göstermek şartıyla kısmen veya aynen çoğaltılabilir. Bu yayının ticari amaçla çoğaltılamaz. Ücret karşılığında satılamaz.

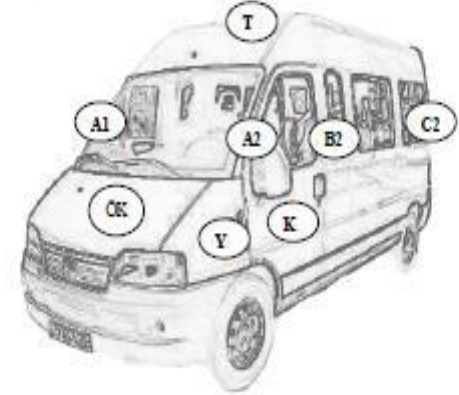
Bu yayının İstanbul Büyükşehir Belediyesi  
İtfaiye Daire Başkanlığı tarafından hazırlanmıştır.

İBİTEM  
Atatürk Bulvarı No:29 Bahçelievler / İSTANBUL  
Tel: 0 212 552 34 02  
[www.ibb.gov.tr/itfaiye](http://www.ibb.gov.tr/itfaiye)

## İki Kapılı Otomobilin Kaporta Bölümleri

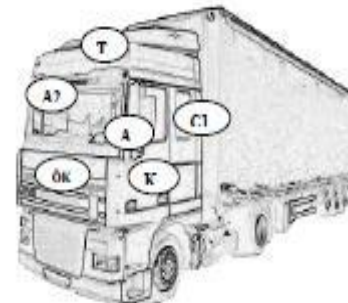


## Minibüsün Kaporta Bölümleri

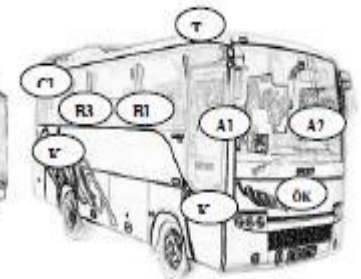


NOT: Minibüs, otobüs ve panelvan tipi araçlarda sağ ve sol yan kısımlar vardır.

## Ağır Yük Kamyonu:



## Yarım Otobüs:



## Genel Güvenlik Kuralları

- Trafik kazalarında her zaman açılmamış hava yastıkları bulunduğunu ve emniyet kemeri mekanizmalarının hala kurulu olduklarını varsayarak hem hava yastıkları hem de emniyet kemeri mekanizmalarını etkisiz hale getirin.
- Kazazede ile direksiyon/ön panel arasına asla girmeyin. Kolunuzu veya bacağınızı emniyet kemerinin altına sokmayın. Aynı kural araç ve gereçleriniz için de geçerlidir.
- Kontakı kapatıp anahtarı çıkartın. Akünün her iki kutup başını da sökün.
- Unutmayın! Akü bağlantıları çıkarıldıktan sonraki 30 dakika içerisinde mevcut kondansatörler yüzünden sistemde elektrik akımı bulunabilir.
- Direksiyon kutusunu veya B direğini keseceğiniz zaman başka alternatifiniz olup olmadığını düşünün. Kondansatörler hala dolu ise hava yastıkları veya emniyet kemerlerinin harekete geçme ihtimali olduğunu unutmayın.

# 1 BİLEN

Kurtarma çalışmasında, Airbag sistemi bulunan bir araçta hava yastıklarının açılmadığını fark eden itfaiye personelinin alacağı önlemler;

- Aracın aküsünü kutup başlarını sökerek derhal devreden çıkarır,
- Kontakı kapatır ve anahtarı çıkartır,
- Açılmamış hava yastıklarının açılma ihtimaline karşı koruyucu önlemler alır,
- Kazazede ile direksiyon arasına veya kazazede ile ön panel arasına girmez ve başkalarının girmesine izin vermez,
- Direksiyon direğini yerinden oynatmaz. Direksiyon direği veya direksiyonun bulunduğu kısmı asla kesmez.
- Aracı en kısa süre içerisinde sabit hale getirir. Aksi takdirde hava yastıkları açılabilir.
- Herhangi bir elektrik kablosunun kesilmemesine özen gösterir,
- Ayrıca Airbag sisteminin istenmeden harekete geçirilmesi durumunda ortaya çıkacak 120 desibel üzerindeki şiddetli sese karşı hazırlıklı olmalıdır.



# 1 BİLEN

## Emniyet Kemerleri İçin Güvenlik Önlemleri

Araçta ne tür bir emniyet kemeri mekanizması kullanıldığını ve bunun nereye monte edildiğini anlamak her zaman kolay olmayabilir. Emniyet kemerinin mümkün olan en kısa süre içinde çözülmesi çok önemlidir. Eğer tokaya ulaşmak zorsa kemer iki yerden; B direğinin tepesi ve koltuğun alt kısmına denk gelen yerden derhal kesilmelidir.

Emniyet kemerinin kazazedeyi tamamen kavraması;

- Boyun bölgesinde zedelenmeler,
- Baş yaralanmaları,

Emniyet kemeri kazazedeyi kısmen kavraması;

- Boyun bölgesinde zedelenmeler,
- Baş yaralanmaları,
- Alt bel bölgesinde omurga yaralanmaları,

Emniyet kemeri kullanılmamışsa;

- Boyun bölgesinde zedelenmeler,
- Baş yaralanmaları,
- Alt bel bölgesinde omurga yaralanmaları,
- Femur kemiğinde çıkmlar görülebilir.



Ayrıca, ayaklar pedallar tarafından sıkıştırılmış ise bunlara ek olarak ayak bileklerinde kırılma ve çıkmlar görülebilir.

## Gelişmiş Kurtarmada Temel Kurallar

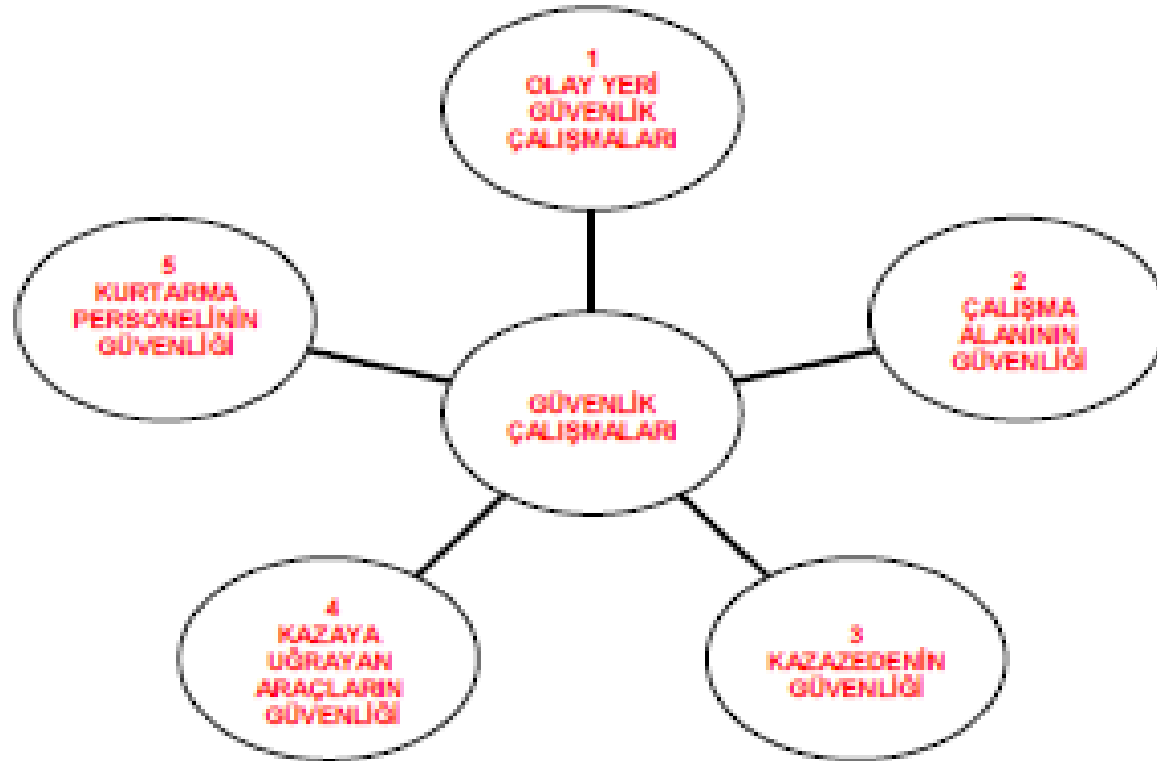
- Kaza mahalline seyir halindeyken; alınan ilk bilgiler ve haberleşme merkezinden alınacak ek bilgiler değerlendirilerek stratejiler belirlenmeli,
- Kaza hakkındaki ilk bilgiler değerlendirilerek olay mahalline yeterli sayıda kurtarma, sağlık ve güvenlik ekibi çıkarılmalı,
- Olay yerine giden ekiplere en uygun ulaşım yolları bildirilmeli,
- Olay yerinin güvenli hale getirilmesi sağlanmalı,
- Kazazedelere derhal ilk yardım yapılmalı,
- Kazazedenin çıkarılmasına engel olan tüm unsurlar ortadan kaldırılmalı. Kazazede enkazdan değil, enkaz kazazededen uzaklaştırılmalı,
- Kazazedeye, boyun bölgesinde omurga hasarı olduğunu kabul edilerek, boyunluk takılmalı,
- Çalışma alanında güvenlik şeridi ile çevrilen bölgeye, kurtarma ekibi ve sağlık görevlileri dışında hiç kimse sokulmamalı,
- Yaşama ihtimalinin azaldığı durumlarda kazazedeye derhal çıkarma seçeneği uygulanmalı,
- Ezilme sendromundan şüphelenildiği ve yaşamsal risk faktörlerinin arttığı durumlarda uzman sağlık personeli tarafından ileri yaşam desteği uygulanmalı;
- Araçtan fırlama, motosiklet kazası veya yayaya çarpma vakalarında kazazede, ilkyardım ve uygun paketlenme yapılarak en yakın sağlık kuruluşuna gönderilmeli.

## Olay Mahalli Güvenlik Çalışmaları

Olay mahallindeki güvenlik çalışmalarının eksiksiz olarak yapılmasının başlıca amacı, 'Gelişmiş Kurtarma'nın tanımına uygun bir operasyon yapmanın yanıda:

- Kurtarma personelinin
- Sağlık ve emniyet personelinin
- Diğer kişilerin ( Basın, Meraklılar ve çevreden geçenler )
- Araç ve malzemelerin güvenliğinin sağlanmasıdır.

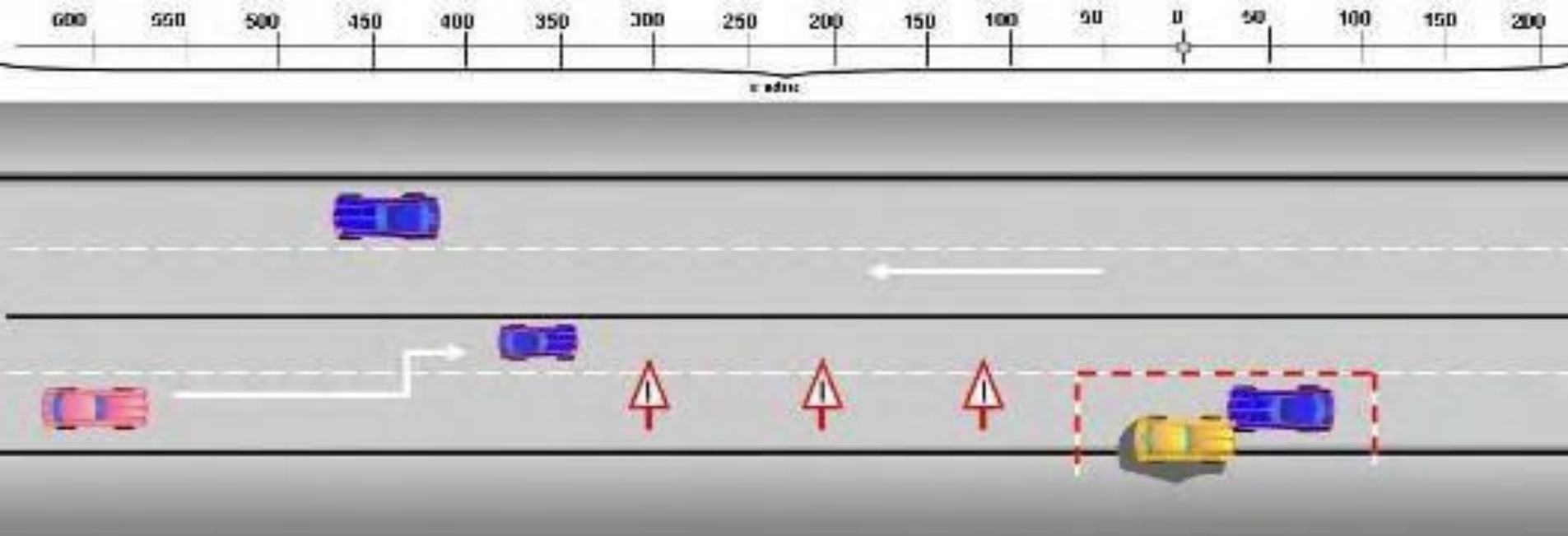
Bu amaca yönelik güvenlik çalışmaları beş başlık altında toplanabilir.

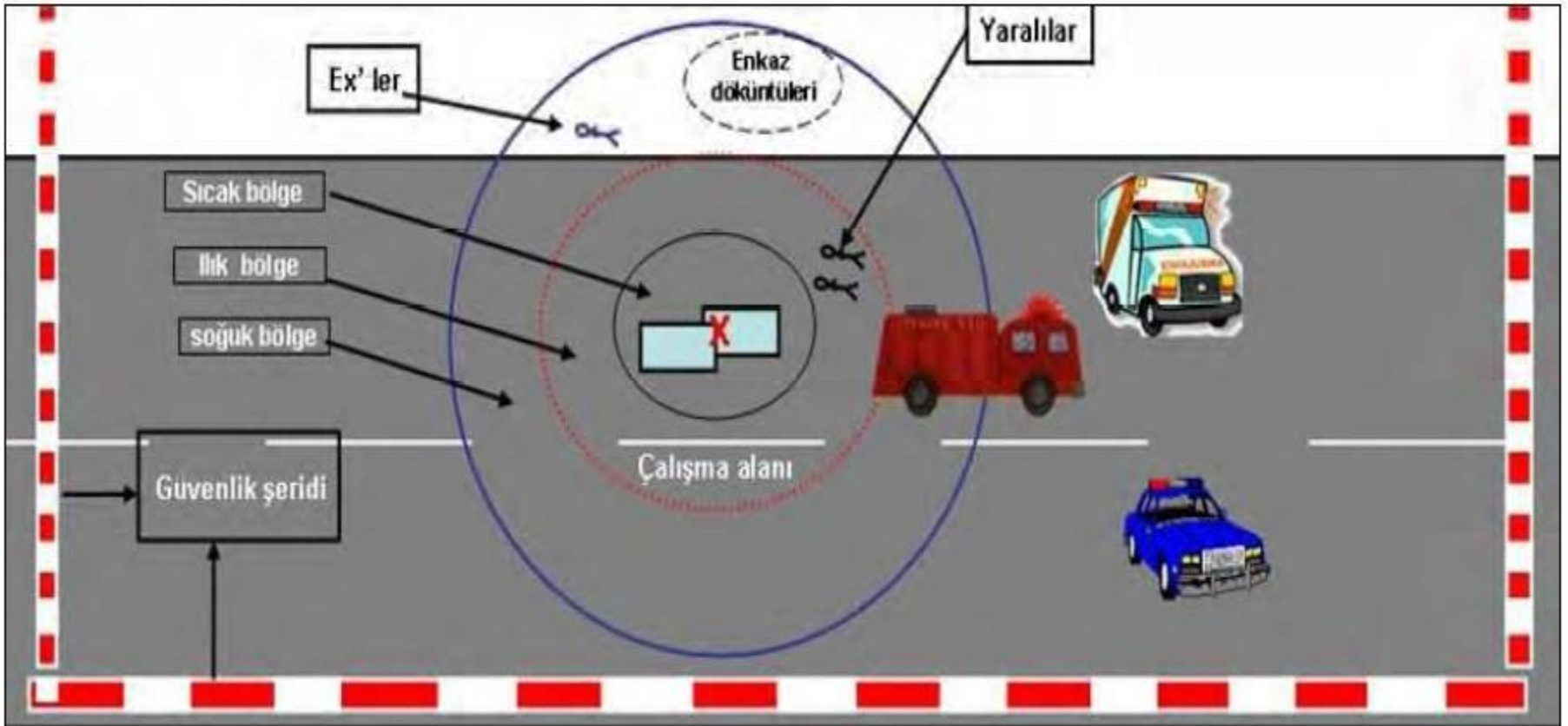


(şema-3.1) Olay Mahalli Güvenlik Çalışmaları

# Uyarı levhaları-kaç metreye?

- Görüş açısının, uygun hava şartlarında yeterli olduğu yollarda meydana gelen
- kazalarda;
- • Hava şartlarına (yağış, sis, buzlanma) bağlı olarak görüş ve fren mesafelerinin
- değişmesi,
- • Otoban ve şehir içi yollarda hız sınırlarındaki değişiklikler göz önünde bulundurularak
- diğer sürücülerin rahatlıkla görebileceği uygun mesafelere ve noktalara uyarı
- işaretleri ve levhaları konulmalıdır.





Çalışma alanı, kazaya karışan araç veya araçların bulunduğu ve kurtarma ekibinin çalışma yapacağı alandır. Sıcak bölge ve ılık bölgeyi de kapsayan alan olarak tanımlanabilir.

- Çalışma alanı derhal güvenlik şeridiyle çevrilmeli,
- Çalışma alanına meraklıların girmesine asla müsaade edilmemeli.
- Bu alanda çalışmaları güçleştirecek kaza ve enkaz döküntüleri derhal bölgeden uzaklaştırılmalıdır.

- 1. Kendi güvenliđimiz**
- 2. Kazazedelerin güvenliđi**
- 3. Araçların ve çevrenin güvenliđi**

# Kendi güvenliđimiz

Duygusal hazırlık... Bir kriz anına hazır mıyız?

**1BİLEN:** Biliyor muyuz?

Ekip çalışmasına uygun ortam var mı? Siz ve arkadaşlarınız hatta tanımadıklarınız..

**RİSKLER NE? (Beraber düşünelim)**

Fiziksel (termal, saldırı, cisimler vb), biyolojik, mikrobiyolojik, kimyasal, radyoaktif..

Risklere uygun korunma önlemleri...

# Kazazedenin güvenliđi

## Boyunluk ve Bel Ateli Kullanarak Sabitleme:

- Olay mahallinde varsa sađlık grevlileri tarafından kazazedelere derhal boyunluk takılmalđ. Kazazedenin pozisyonu uygun deđil ise kurtarma ekibi, kazazedenin bulunduđu pozisyonu koruyarak yer ama alıřması yapmalđ,
- Kazazedeyi yerinden ıkarmadan nce sađlık ekibi kazazede zerinde gerekli incelemeleri yaparak uygun řekilde bel atelini de takmalđdır.



(resim 3.7)



(resim 3.8)

## Kazazedelerin Paketlenmesi:

Kazazedeye mmkn olan tm yařam desteđi verildikten ve sabit bir hale getirildikten sonra paketleme iřlemine bařlanır. Bacak ve kol desteklerinin takılmasından nce omurganın korunması iin gerekli nlemler alınmalđ ve bu nlemler mmkn olduđunca yerinde yapılmalđdır.



## Kazaya Uğrayan Araçların Güvenliği:

- Varsa; araç/araçlardaki yangının söndürülmesi için çalışmalara derhal başlanmalı,
- Olayın boyutunun büyümesine engel olunmalı; ikinci kaza ve kimyasal sızıntısının engellenmesi, köprüde asılı kalan aracın sabitlenmesi gibi.
- Kazaya uğrayan araç derhal sabitlenmeli,
- Mümkünse akü devreden çıkarılmalı, kontak kapatılmalı ve anahtar çıkarılmalı,
- Yangın riskine karşı yakıt sızıntısı olup olmadığı kontrol edilmeli. Sızıntı varsa derhal koruyucu önlemler alınmalı,
- Kazaya uğrayan araçlarda yanıcı, parlayıcı, patlayıcı madde olup olmadığı araştırılmalı. Varsa bu maddeler ortamdaki uzaklaştırılmalı, uzaklaştırma imkanı yoksa çalışmalarda bu husus göz önünde bulundurulmalı,
- Tehlikeli kimyasallara karşı tedbirler alınmalı,
- Olay mahallinde yangın söndürme aracı ve yangın söndürücüler bulundurulmalı,
- Araçta hava yastığı/yastıkları olup olmadığı ve varsa açılmayanlar tespit edilmeli,
- Emniyet kemeri mekanizmasının kurulu olup olmadığı kontrol edilmeli.

# Ne zaman derhal ıkarma yapalım?

- Kazamahallinde geen zaman, kazazede ve kurtarma ekibi iin tehlikeli bir ortam yaratıyorsa derhal ıkarma yapılır. Bu durumlara rnek olarak aracın suya batma riski, ortamda yanıcı veya parlayıcı gaz yayılması, zehirli gazların aıa ıkma riski gibi oluřumlar gsterilebilir.
- Kazazedeye ilk yardım uygulandıktan sonra yapılacak sabitleme ve paketleme alıřmalarının iře yaramayacağı ve daha fazla zaman kaybının kazazedenin lmne sebep olacağı tespit edildiğinde derhal ıkarma yapılır.
- Olay yerinde birden fazla kazazede varsa ve yařama řansı ok dřk olan bir kazazede yařama řansı daha yksek olan diđer kazazedeye ulařımı engelliyorsa derhal ıkarma yapılır.

# Ne zaman kontrollü çıkarma yapılmalı?

- Derhal çıkarma seçeneđi uygulanacak şartların oluşmadığı tüm kazalarda, kazazedelerin kurtarılması için sistematik kurtarma operasyonunun tüm aşamaları ve kuralları uygulanır. Bu operasyona kontrollü çıkarma denir.
- Kontrollü çıkarma ile kazazedenin yaşama şansı maksimuma çıkarıldığı gibi ciddi ve kalıcı sakatlıkların da önüne geçilir.
- Kontrollü çıkarmanın başlıca faaliyeti yer açma çalışmalarıdır. Böylece kazazedeye ulaşmak, ihtiyaç duyulan ilkyardım ve temel yaşam desteđini sağlamanın yanı sıra kazazedenin gereksiz yere kımıldatılmadan paketlenmesi yapılır.

# İlk yardım ve triaj

## Temel Travma Yaşam Desteği

Kaza mahalline ilk varan tıbbi kurtarma personeli, kazazedeye hemen temel travma yaşam desteği uygulamalıdır.

'**Temel travma yaşam desteği**' yapılırken uyulması gereken sistematik prosedür;

- Personel, kendisi, kazazede ve etraftakiler için tehlike oluşturabilecek unsurların bulunup bulunmadığını kontrol etmeli. (Örneğin: yangın, kimyasal maddeler, keskin metal parçalar, sabitlenmemiş enkazlar ve vücut sıvıları gibi.)
- Kazazedenin durumunu anlayabilmek için onunla konuşmaya çalışmalı,
- İlk belirlemelerden sonra gerekli yardım çağrılmalı, (Polis, ambulans, itfaiye gibi)
- Kazazedenin nefes almasına engel olan veya olması muhtemel bir durumun bulunup bulunmadığını belirlenmeli. Boyun bölgesinde omurganın ilk sabitlenmesi yapılmalı.
- Kazazedenin nefes alıp almadığı, alıyorsa nefesin yeterli olup olmadığı kontrol edilmeli. Varsa kazazedeye oksijen maskesi takılmalı.
- Kazazedenin nabzı kontrol edilmeli ve ciddi bir dış kanama varsa hemen kontrol altına alınmalı.

# Kazazedeye ulařır ulařmaz kontrol edilmesi gerekenler;

**Hava yolu**

**Boyun / Omurga**

**Nefes**

**Dolařım**

Herhangi bir sakatlanma durumunun olup olmadıđı kontrol edilerek belirlenmeli

- o Yaralanama mekanizmasına gre kazazedenin durumu tespit edilmeye alıřılmalı.
- o Hypothermia (ařırı dřk yksek ısı durumu gzden geirilmeli)
- o Kazazede aratan ıkarılmalı.
- o Kazazede ikinci bir defa daha incelenmeli.

# İlk incelemeden sonra hadi karar verelim

Kazazedeler 4 kategoriye ayrılır;

1'inci Öncelik → Kırmızı Etiket → Yaşamsal Tehlike

2'nci Öncelik → Sarı Etiket → Hastaneye kaldırılması gereken

3'üncü Öncelik → Yeşil Etiket → Tedavi yapıldıktan sonra eve gidebilecek

4'üncü Öncelik → Siyah Etiket → Ölü (ex)

1'inci Öncelik → Kırmızı Etiket → Yaşamsal Tehlike

## **Birinci Öncelikli (Kırmızı Kod) Kazazedelerin Belirtileri**

- Solunum yolu sorunları ve nefes almada güçlük
- 
- Kontrol edilemeyen veya kan kaybına yol açan ağır kanama
- 
- Kalp krizi, ezilme sendromu gibi ciddi sorunlar
- 
- İç travmalar
- 
- Ciddi yanıklar
- 
- Kafa travması

2'nci Öncelik → Sarı Etiket → Hastaneye kaldırılması gereken

### İkinci Öncelikli (Sarı Kod) Kazazedelerin Belirtileri

- Solunum yollarında hafif derecede yanmalar ve nefes almada sorun
- 
- Kırılma ve çıkmlar
- 
- İlik zedelenmesi olmayan omurilik yaralanmaları



3'üncü Öncelik → Yeşil Etiket → Tedavi yapıldıktan sonra eve gidebilecek

### Üçüncü Öncelikli (Yeşil Kod) Kazazedelerin Belirtileri

- Hafif kırılma ve çatlamlar
- 
- Yumuşak doku zedelenmeleri
- 
- Ölüme yol açmayacak hafif yaralanmalar

Çoklu yaralanmaların meydana geldiği kazalarda aynı hastaneye aynı öncelikli çok sayıda kazazede gönderilmemeye özen gösterilmeli. 1'inci ve 2'nci öncelikli (kırmızı ve sarı kodlu) kazazedelerin tam teşekküllü hastanelere sevk edilmesi sağlanmalıdır

# KİM ÖLÜ?

## Öldü diye üzerini bile örttüler ama...

Giresun'da girdiği gölde kaybolan ve çıkartıldığında öldü diye bırakılan çocuğu müher

[f Paylaş 2](#)

[Tweete](#)

[G+ Paylaş](#)



# Basit ilk yardım kurallarını yaparak hatırlayalım

## Kanamalar

- Kanamayı nasıl durduralım?

(Yabancı madde varsa oynatma, kompres, yara bölgesi kalp hizasının üstüne, turnike-hayati kanamada, sargıyı açıp bakma, kan artarsa yeni bez ekle)

**Turnike:** tek kemiklere, saati yaz, 10-15 dak gevşet

- Burun kanaması (öne eğik burun kanatlarını 10 dak sık, alnına buz koy, tampon koyma)
- Uzuv kopması varsa ne yapalım? **ÇİFT TORBA**

# Basit ilk yardım kurallarını yaparak hatırlayalım

## Kırık ve çıkıklar

- Kırığı nasıl tanırız (ağrı, şişlik, şekil bozukluğu)
- Başka bir yaralanması daha olabilir mi?
- Nasıl sabitleyelim? YAPALIM...
  
- İlk anda ağrı, şişlik olmayabilir
- Omurgakırıkları omuriliği kesmişse ağrı duymayabilir

# Basit ilk yardım kurallarını yaparak hatırlayalım

## Yanık

- Alev yanıkları (ıslak bez ile söndür, takı ve kıyafetleri çıkar, suya tutma, temiz bezle kapat, yiyecek içecek verme)
- Sıcak su, sıcak cisim vb ile olan yanıklar (Kapatmak)
- Zehirli gazlar veya sıvılarla yanıklar (temiz hava, arındırma)
- Sıcak çarpması
- Güneş yanıkları (serin yer, bol sıvı, cilde soğuk su)

# Basit ilk yardım kurallarını yaparak hatırlayalım

## Solunum ve dolaşım

Yaşamak için hayati organlar başta olmak üzere vücudumuzda oksijen ile dolmuş temiz kan hücreleri kalbin pompalaması ile damarlar yoluyla gitmelidir.

**Nabzımızı ve nefes sayımızı sayalım.**

**Bu yollar nerelerde kesintiye uğrayabilir düşünelim  
ona göre çareler bulalım...**

# Basit ilk yardım kurallarını yaparak hatırlayalım

## Solunum

- Nefes alıp almadığını nasıl anlayalım (Bak, dinle, hisset)
- Solunum yolu kendiliğinden mi tıkanmış yoksa boğazında bir şey mi var?
- Bir şey varsa: Hemlih Manevrası veya el ile çıkarma
- Bir şey yoksa, dilinin arkaya kaçmasını engelleme (baş boyun pozisyonu)
- Birşey yoksa suni solunum (Akciğerindeki hava keseleri yapışmasın diye)

# Basit ilk yardım kurallarını yaparak hatırlayalım

## Dolaşım

- Kan neden yeterli gitmiyor? Kalp neden durmuş?
- Nabız var mı? Var da alamadık mı?
- ŞOK? (hızlı ve zayıf nabız, cilt soğuk soluk ve nemli, baş dönmesi, sararma, susuzluk, endişe, bilinçte bozulma)
- Kalp masajı yapalım mı?
- Kalp atmıyorsa veya attığı halde yeterli kan gönderemiyorsa ne yapalım? ŞOK POZİSYONU



# Basit ilk yardım kurallarını yaparak hatırlayalım

## Bilinç

- Neden bilinç kapanır? Bilincin kapanması hangi organımızın çalışmadığını gösterir?
- Kafa travması
- Oksijen ve şeker düşük (kalp krizi, şok, kanama, hava yolu tıkanması, açlık)
- Zehirlenme
- Sıcak çarpması
- Şeker koması
- Havale

\*\*\*Not: Evde ateş kontrolü (Ek bilgi)

# Basit ilk yardım kurallarını yaparak hatırlayalım

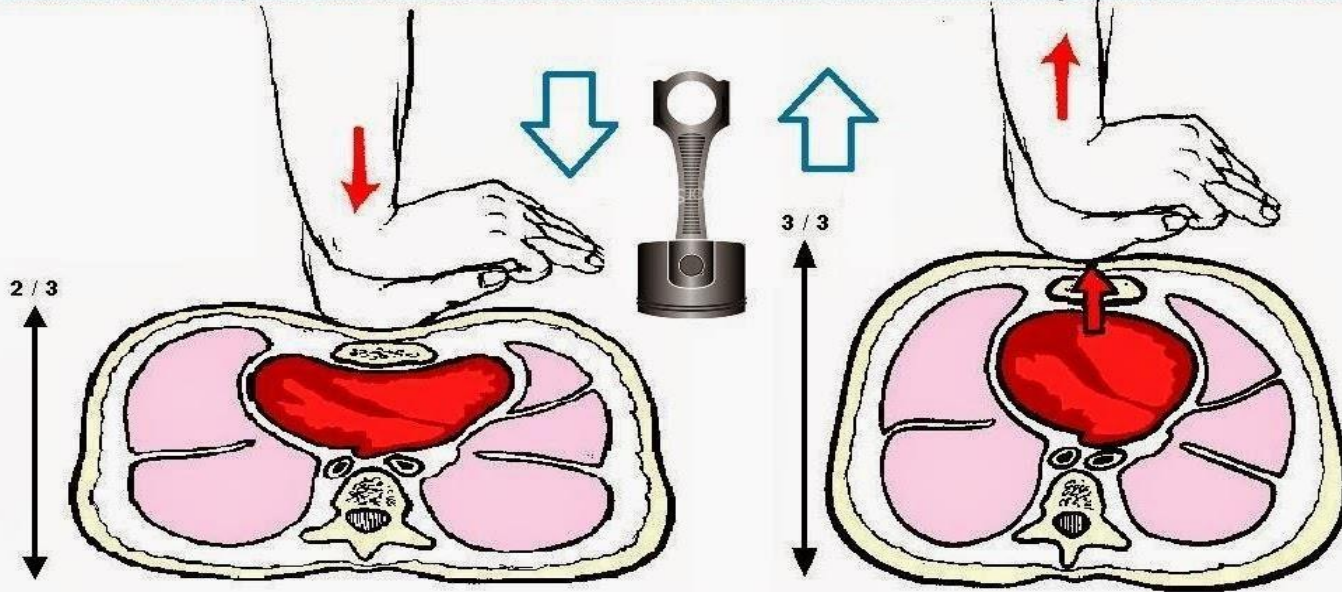
## Suni solunum ve kalp masajı

1. KALPTEN KAN POMPALAMA
2. NEFES VERME (250 ml)



1. KALP KANLA DOLAR
2. AKCİĞERLER HAVAYLA DOLAR

GÖĞÜS BASKISI SONRASI GÖĞÜS VE BEL KEMİĞİ ARASINDA SIKIŞAN KALPTEN KAN POMPALANIR VE GÖĞÜS KAFESİ SIKIŞARAK DIŞARI NEFES VERİLİR. BASKI BIRAKILINCA KALP KANLA, AKCİĞERLER HAVAYLA DOLAR. KALP MASAJI-PİSTON HAREKETİ İLE KAN DOLASIMI YANINDA BİR MİKTAR SOLUNUM DA SAĞLANIR.



**GÖĞÜS KEMİĞİ, ÜÇTE BİR (1/3) ORANINDA İÇE ÇÖKTÜRÜLECEK KADAR BASINÇ UYGULANIR**

## Bebeklerde Dış Kalp Masajı Tekniği



- Göğüs merkezi belirlenir, bebeklerin kalp masajında, sternumun alt 1/3'lük bölümü, genellikle hayali çizginin yaklaşık bir parmak altına isabet eder.
- İlk yardımcının iki elle basınç yapmasına gerek yoktur, orta ve işaret parmağıyla kalp masajı yapılabilir.
- Göğüs kemiği 4 cm incek şekilde, yandan bakıldığında göğüs yüksekliği 1/3 esneyecek kadar, işlem hızı dakikada 100 bası olacak şekilde uygulanır.
- Bebeğe 30 basıdan sonra 2 suni solunum uygulanır, ilk yardımcı tek başına ise 5 kez 30:2 göğüs basısı uygular ve 112'ye bildirim yapar.
- Temel yaşam desteği bebeğin yaşamsal refleksleri ve tıbbi ilk yardım gelene kadar kesintisiz devam etmelidir.

# Ağızdan verdiğin havanın akciğerlere gittiğinden emin misin?

Baş boyun pozisyonu veren elin işaret ve başparmakları ...



# Basit ilk yardım kurallarını yaparak hatırlayalım

Görmemem gereken organları görüyorum

- Açık karın yaralanması: nemli ört, geri doldurmaya çalışma

Sadece göğüs yaralanması

- Yaralı tarafı küçült, öne doğru eğik oturt

Yaralı taşıma

- Bugün yeni bir şey öğrendiniz mi?
- Aklınıza takılan bir soru var mı?
- Tecrübelerinizden yola çıkarak arkadaşlarınıza nasıl bir katkıda bulunabilirsiniz?

**Katılımınız için teşekkür eder, burada geçen bilgileri hiç kullanmak zorunda kalmayın dilerim.**

**İletişim:**

Dr. Ülgen GÜLLÜ

İş Tel: 484 11 00